

REPRODUKČNÍ MATERIÁL DUBU
ZIMNÍHO A DUBU LETNÍHO –
legislativní rámec lesnické genetiky

Rámec I.: Použití reprodukčního materiálu lesních dřevin

- zakotveno v lesním zákoně – 289/1995 Sb.
- konkrétně § 29 – reprodukční materiál lesních dřevin
- Řeší:
 1. použití reprodukčního materiálu pro umělou obnovu a zalesňování – stejná PLO a LVS + přenosy podle prováděcího právního předpisu (vyhláška č. 139/2004 Sb.)
 2. vybrané dřeviny – SM, BO, MD – pouze ze zdrojů selektovaný a vyšších kategorií
 3. povinnost vedení evidencí o původu – po novele z loňského roku 10 let u všech kategorií RM

Rámec 2.: Potenciál pro uznávání zdrojů reprodukčního materiálu

- potenciál pro uznání řeší LHP/O – druh dřeviny a fenotypová klasifikace podle vyhlášky č. 84/ 1996 Sb. o lesním hospodářském plánování
- kvalita těchto údajů závisí na schvalujícím orgánu LHP nebo na orgánu přebírací LHO
- zásadní je druh dřeviny, fenotypová klasifikace se dá změnit v rámci uznávacího řízení podle zákona 149/2003 Sb. (zákon o obchodu s RM lesních dřevin)

Rámec 2.: Potenciál pro uznávání zdrojů reprodukčního materiálu – fenotypová klasifikace

- 4 třídy – A, B, C, D
- Fenotypová třída A – autochtonní nebo pravděpodobně autochtonní nebo vynikají množstvím produkce, jakostí, odolností nebo jinou cennou vlastností
- Fenotypová třída B – autochtonní i neautochtonní, známého i neznámého původu
- Fenotypová třída A a B – vhodné morfologické znaky (přímost kmene, plnodřevnost, kruhový průřez kmene, vhodný typ větvení, dobré čištění kmene, minimální počet dvojáků – u A do 10% těchto jedinců, u B do 30 % těchto jedinců), dobrý zdravotní stav (není napadeno škodlivými činiteli, odolnost vůči stanovištním a klimatickým vlivům – např. poškození sněhem), dobrá kvalita dřeva
- Fenotypová klasifikace C – porosty průměrné hospodářské kvality a horší zdravotní stav (identifikované kromě SM, BO, MD)
- Fenotypová třída D – geneticky a hospodářsky nevhodné – nesmí se ani přirozeně obnovovat

-

FENOTYPOVÁ TŘÍDA „A“



FENOTYPOVÁ TŘÍDA „B“



FENOTYPOVÁ TŘÍDA „C“



Rámec 2.: Potenciál pro uznávání zdrojů reprodukčního materiálu – druh dřeviny

- dub letní a dub zimní – nutno vylišovat z důvodu zajištění druhové čistoty nejméně 99% pro budoucí uvádění do oběhu podle vyhl. 29/2004 Sb.
- směs DB a DBZ se neuznává, protože není možno zajistit druhovou čistotu 99% při budoucích sběrech
- pro budoucí uznání je důležité vylišovat jednotlivé duby (letní a zimní) do samostatných porostních skupin – velmi často jednoznačně oddělitelné části

Rámec 3.: Uznávání zdrojů reprodukčního materiálu a následný sběr

- porosty fenotypové třídy A a B – selektované zdroje – porosty fenotypové třídy A se neslučují, B lze sloučit do jedné uznané jednotky – sběr minimálně z 20 jedinců v rámci UJ
- porosty fenotypové třídy C – identifikované zdroje – porosty lze sloučit do jedné UJ – sběr z minimálně 10 jedinců v rámci UJ

Rámec 3.: Stav uznaných zdrojů dubu zimního a dubu letního v PLO 17 a ČR

PLO 17	Celkový součet_ploch_dr	Celkový počet UJ	poc1-1	pl_dr1-2A	poc1-2A	pl_dr1-2B	poc1-2B	pl_dr1-2C	poc1-2C	pl_dr2-2A	poc2-2A	pl_dr2-2B	poc2-2B	poc3-4	poc3-5
DB	2696.58	115	1	0.00	0	323.62	8	1604.37	29	118.68	40	649.90	35	0	2
DBZ	1970.51	60	6	0.00	0	64.35	6	1359.67	13	35.68	10	510.80	25	0	0

Celá ČR	Celkový součet_ploch_dr	Celkový počet UJ	poc1-1	pl_dr1-2A	poc1-2A	pl_dr1-2B	poc1-2B	pl_dr1-2C	poc1-2C	pl_dr2-2A	poc2-2A	pl_dr2-2B	poc2-2B	poc3-4	poc3-5
DB	9403.63	885	40	6.23	1	514.05	34	7080.36	512	195.69	66	1607.31	162	15	55
DBZ	12959.26	706	26	7.81	2	724.94	54	9888.74	329	170.10	48	2167.67	183	0	64

PROČ JE DŮLEŽITÉ ROZLIŠOVAT DUB LETNÍ A ZIMNÍ?

- ▶ Každý má jiné ekologické nároky
- ▶ Z toho plyne ochrana spotřebitele podle zákona 149/2003 Sb. – o obchodu s RMLD – spotřebitel si musí koupit to co potřebuje
- ▶ Dalším důvodem je společenský zájem na trvale udržitelném lesním hospodaření – péče o genofond je jeho nedílnou součástí

DUB LETNÍ („křemelák“) – ekologické nároky

- ▶ světlomilná (větší nároky na světlo než dub zimní)
- ▶ nároky na vláhu – u nás nejčastěji lužní ekotyp - mající značné nároky na vláhu, spodní vodu musí mít v dosahu kořenů, snese i krátkodobé jarní zaplavení – roste převážně v nížinách, ale může vystupovat i do vyšších poloh, kde ovšem vyžaduje hluboké a dostatečně vlhké půdy
- ▶ nároky na půdu – má vysoké, vyžaduje hluboké a hlinité půdy

DUB ZIMNÍ („drnák“) – ekologické nároky

- ▶ světlomilná (menší nároky na světlo než dub letní)
- ▶ nároky na vláhu – roste i v podmínkách s nedostatkem vláhy na vysychavých stanovištích, nesnese zaplavení
- ▶ nároky na půdu – má menší, dobře roste i na chudých štěrkopískových náplavách
- ▶ velmi citlivý na silné mrazy (mrazové trhliny)

DUB LETNÍ („křemelák“), DUB ZIMNÍ („drnák“) – rozlišovací znaky

- ▶ řapík listu
- ▶ žilnatina listu
- ▶ květy a plodenství
- ▶ letorosty
- ▶ tvar kmene

SYSTEM PÉČE O GENOFOND V ČR

- ▶ Stát má pro zajištění péče o genofond lesních dřevin dva typy nástrojů:

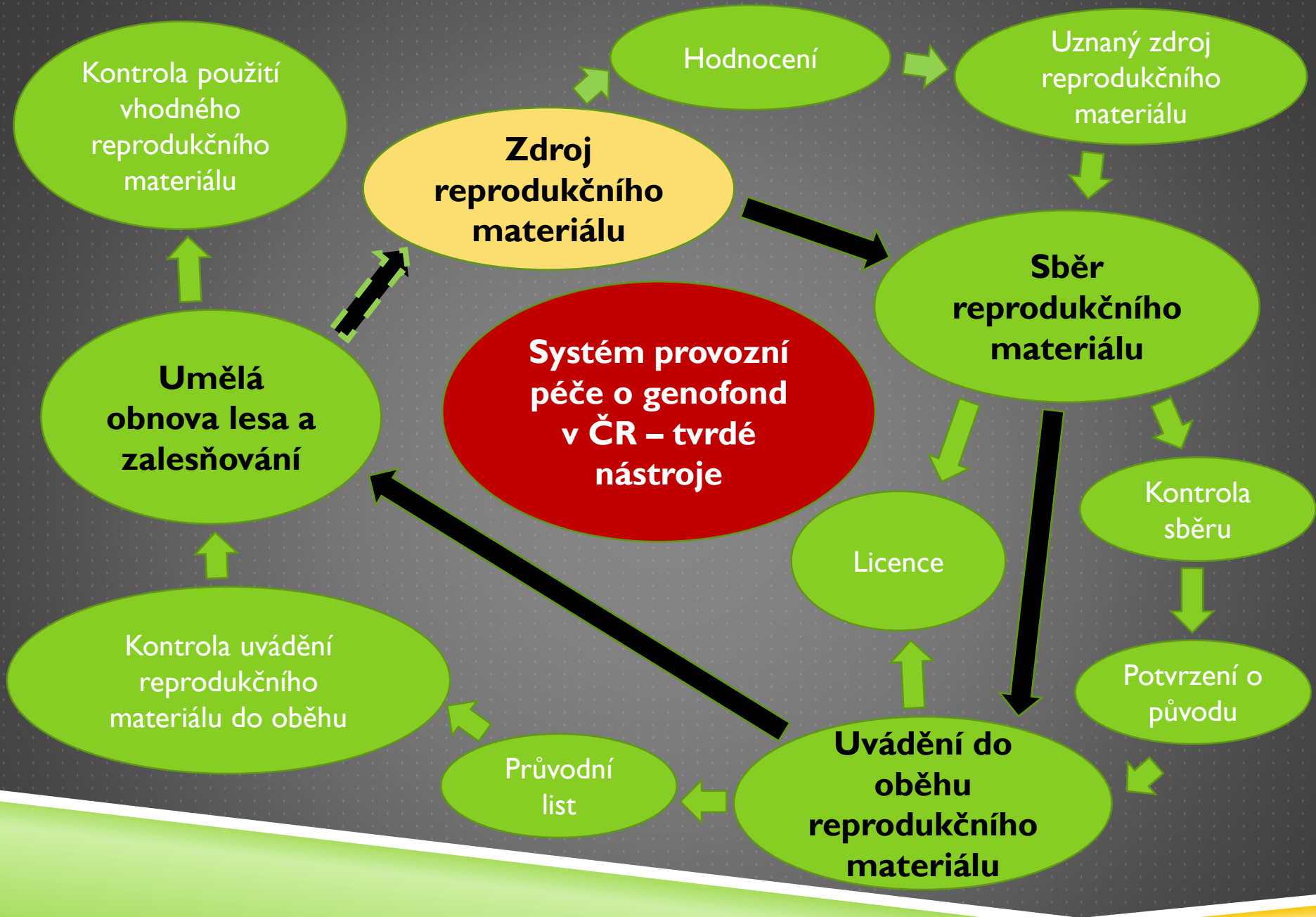
TVRDÉ – legislativní (zákony, vyhlášky, metodická doporučení, další předpisy,...)

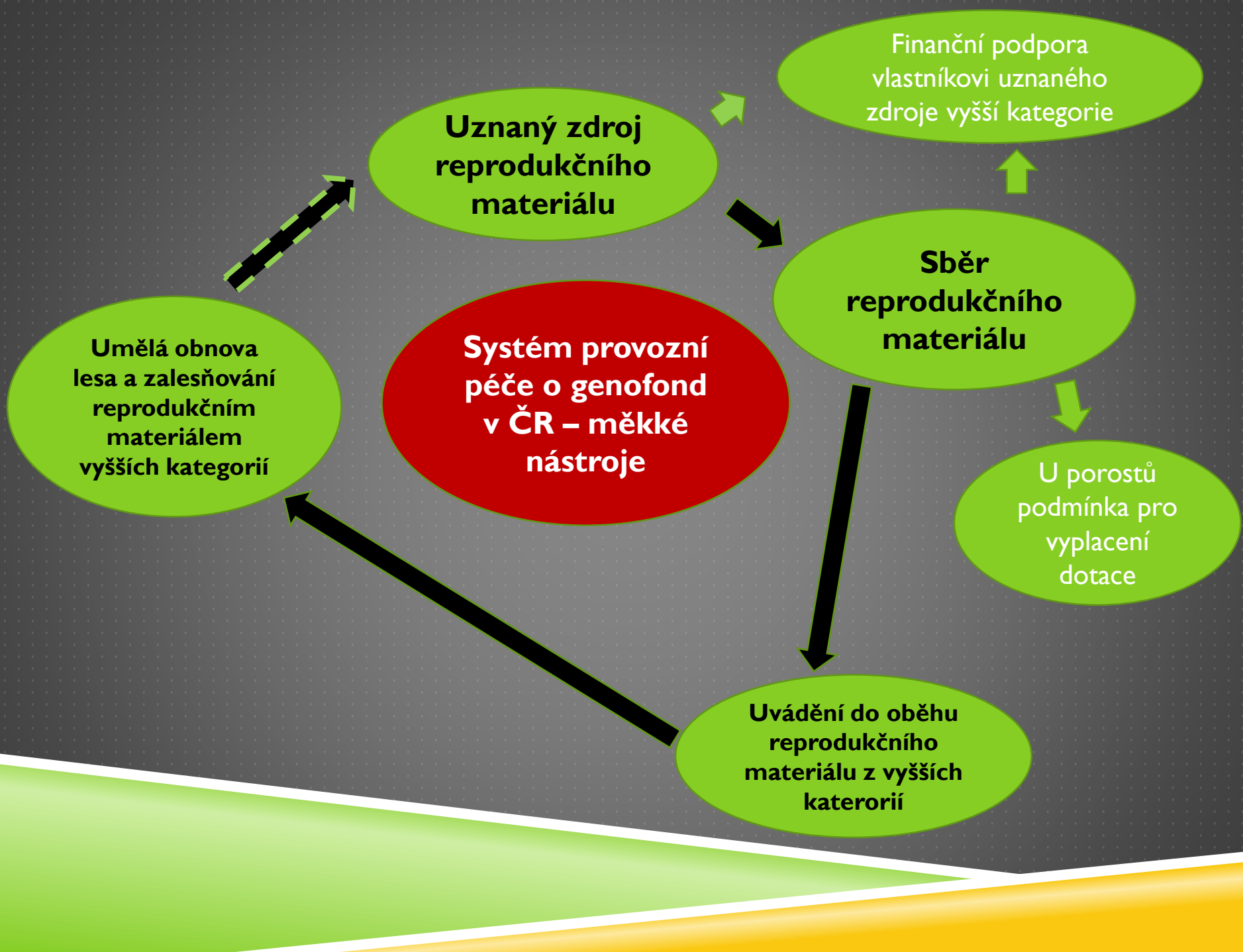
- vymáhány silou – kontroly a sankce



MĚKKÉ – motivační - finanční podpory (Národní program ochrany a reprodukce genofundu lesních dřevin)

- založeno na dobrovolných závazcích zúčastněných osob – za vyplácení finanční podpory







Děkuji za pozornost

Ing. Miroslav Válek

Ústav pro hospodářskou úpravu lesů Brandýs nad Labem
pobočka Hradec Králové